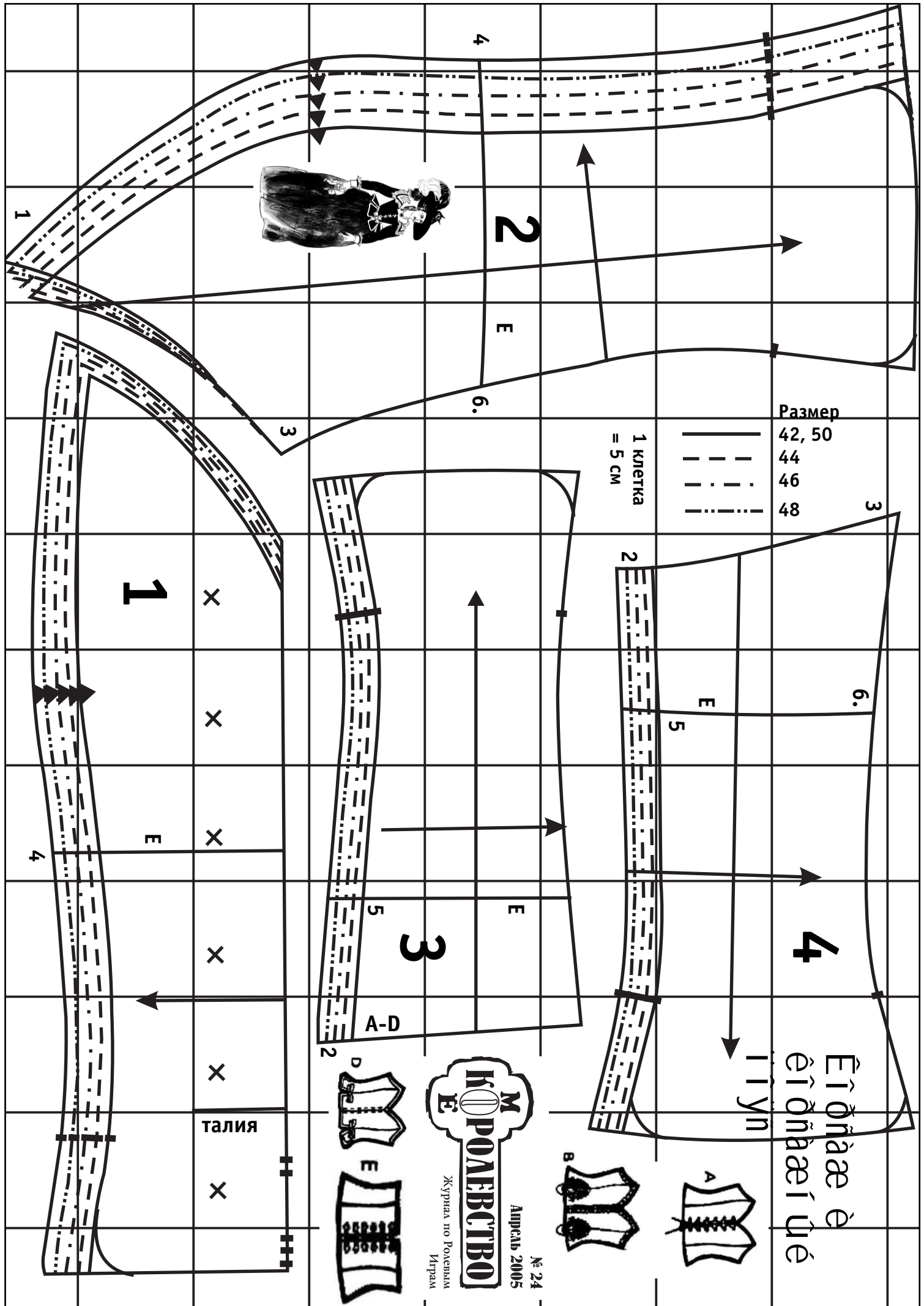
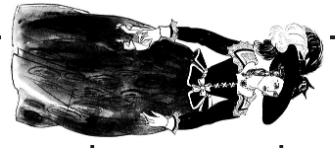


Размер  
42, 50  
44  
46  
48

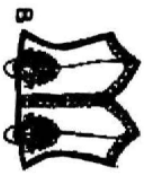
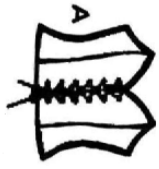


1 Клетка  
= 5 см



Èî ðñàæ è  
èî ðñàæí ùè

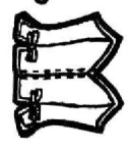
Игун



**М**  
**КОРОЛЕВСТВО**  
**Е**

Журнал по Росевьям  
Играм

№ 24  
Апрель 2005



талия

## Корсаж и корсажный пояс

Схема выкройки дана в масштабе 1 клетка = 5 см.

Размеры: рост 168					
Размеры (см)	42	44	46	48	50
Обхват груди	84	88	92	96	100
Обхват талии	66	70	74	78	82
Обхват бедер	90	94	98	102	106
Длина спины	41	42	42	43	43

Размер выбирается по обхвату груди и талии, но если разница между выбранным по меркам до талии и Вашим обхватом бедер больше 3-4 см, то лучше выбрать модель с разрезами на уровне бедер (модель D).

### Потребуются:

*Основная ткань:* На ваш вкус - Сатин, Шелковый репс, матласе, жаккард, бархат с набивным рисунком...: 0,45 м шириной 140 см.

Для модели D: 0,75-0,75-0,80-0,80-0,80 м (для размеров 42-50 соответственно) шириной 140 см.

*Подкладочная ткань:* 0,45 м шириной 140 см.

1 разъемная застежка-молния длиной 25-25-30-30-35 см (для размеров 42-50 соответственно).  
Всего 5 корсажных косточек шириной 0,5 см: 1 косточка длиной 23 см, 2 косточки длиной 24 см и 2 косточки длиной 26 см (Для модели D всего 5 корсажных косточек шириной 0,5 см: 3 косточки длиной 18 см и 2 косточки длиной 21 см.). Прокладка прилегающая ткань и Vlieseline Н 200.

**Для модели А** Шнур 1,70 м толщиной 3 мм, 12 пришивающихся корсажных крючков. Прием разметка крестиками расположена корсажных крючков на линии середины переда относится только к разм. 42, нижний крестик соответствует всем размерам. Для других размеров разметку выполнить заново (ориентироваться на расстояние от верхнего края до верхнего крестика).

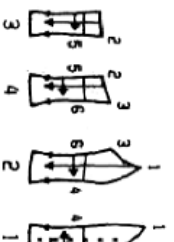
### Раскрой:

- 1 - средняя часть переда - 2 детали \*
- 2 - боковая часть переда - 2 детали \*
- 3 - средняя часть спинки - 2 детали \* (на листе выкроек она дана в перевернутом виде)
- 4 боковая часть спинки - 2 детали \*

### Для модели D:

Закругления разрезов размечены только для разм. 42. Для других размеров вычертить закругления заново.

- а) косая полоска для окантовки верха



ной 110 см, шириной 4 см

б) 8 косых полосок для окантовки низа и краев раззоров длиной по 28 см, шириной 4 см

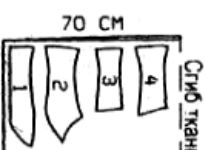
с) 2 косые полоски для воздушных петель длиной по 30 см, шириной 4 см

*В случае, если у Вас ткань в поперечную полосу,* это на выкройке предусмотрено. Обратите внимание на горизонтальные стрелки, указывающие, как надо расположить выкройку на ткани, чтобы получить корсаж в продольную полосу (раскладываете так, чтобы направление горизонтальных стрелок совпало с направлением полоски).

**Важно:** Детали выкраивать с припусками на швы \* = детали с припусками на швы выкраивать также из подкладочной ткани.

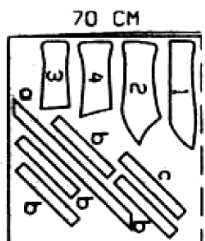
**Прокладка:** Тканую прокладку приутюжить на все детали из основного материала, прокладку Vlieseline Н 200 - на все детали из подкладочной ткани.

Модели А и В



Крючки ткани

Модель D



Крючки ткани

*В случае, если Вы решите выбрать вариант из бархата, обработайте внимание на следующие нюансы при раскрое и шитье:*

Все виды бархата имеют определенное направление ворса, которое всегда параллельно кромке ткани. Ворс бывает также разным: высоким и низким (бархат, эластичный бархат) и призмаченым (панбархат).

**Бархат, как правило, раскраивают "против ворса",** включая вельвет. Но бывают и исключения: панбархат, бархатный вельвет в широкий рубчик и бархат с набивным направленным рисунком (например, с цветками со стеблями) раскраиваются по направлению ворса.

*Как определить направление ворса*

Если Вы поглядите ткань кончиками пальцев вдоль ее кройки и волоски ворса без сопротивления будут укладываться в том направлении, в котором Вы гладите, то это и будет "направлением ворса". На плане раскладки направление ворса обозначается стрелкой. Отличие деталей, выкроенных с разным направлением ворса, очень заметно: бархат на детали, выкроенной против ворса, кажется более "пушистым" и более интенсивного цвета.

*Как раскроить бархат*

Все детали, независимо от того, выкраиваются они "по" или "против ворса", укладываются на бархат в одном направлении. Все нижние срезы

тоже должны лежать в одном направлении. Ворс бархата на детали, выкроенной "против ворса", укладывается без сопротивления при поглаживании детали снизу вверх.

*Прокладку*

Vlieseline Н 410 приутюжить на все детали из бархата (вместо приутюживающейся ткани), прокладку Vlieseline Н 200 - на все детали из подкладочной ткани.

**Техника шитья:**

**Модели А и В:** Швы: Стачать средний шов на спинке, передние и задние рельефные швы, а также боковые швы, в том числе на подкладке. Корсажные косточки: Припуски боковых, рельефных швов спинки соединить и на ширине 0,75 см от шва отстрочить для кулиски под косточку. Корсажные косточки вдеть в кулиски: косточку длиной 23 см - в средний шов на спинке, косточки длиной 24 см - в рельефные швы на спинке, косточки длиной 26 см - в боковые швы. Концы кулисок под косточки зашить несколькими стежками.

**Внешний контур:** Подкладку лицом к лицу уложить на корсаж, стачать верхние и нижние края. Припуски обрезать близко к шву. Корсаж вывернуть и края приутюжить.

**Застежка-молния:** На деталях переда заутюжить на изнаночную сторону припуски передних срезов. Потайным швом втачать застежку-молнию и отстрочить края. С изнаночной стороны, подвернув, перешить подкладку к тесьме молнии и зашить последние края.

**Корсажные крючки:** по разметке пришить на перед. Крест-накрест продеть через них шнур.

**Модель D:** Важно: Детали выкраивать с припусками на швы, косые полоски уже содержат припуски. \* = детали из подкладочной ткани выкраивать также с припусками на швы.

**Швы:** Стачать средний шов на спинке, передние и задние рельефные швы, а также боковые швы, нижние разрезы оставить открытыми. Швы разутюжить. Стачать швы на подкладке, нижние разрезы оставить открытыми. По краям подгибки низа и разрезов припуски срезать, также на подкладочной ткани.

**Корсажные косточки:** пришить с изнаночной стороны на припуски среднего шва на спинке (длиной 18 см), рельефных швов на спинке (длиной 18 см) и боковых швов (длиной 21 см).

**Передние края:** Подкладку лицом к лицу уложить на корсаж и чисто выгладить края. Остальные края корсажа и подкладки сметать, не подворачивая. **Верхние и нижние края:** Обрезать припуски верхних краев корсажа. Верхние и нижние края окантовать соответствующими косыми полосками на ширину 1 см, концы полосок на концах раззоров и передних краев подвернуть.

**Застежка-молнию** втачать под передние края потайным швом, сверху тесьму молнии подвернуть.

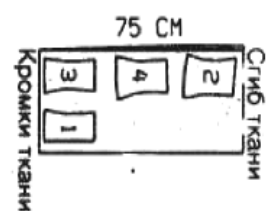
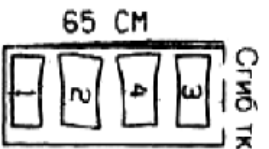
**Воздушные петли:** Косые полоски чисто выгладить на ширину 1 см, концы подвернуть и зашить. Уложить воздушные петли и нашить на верхние концы разрезов рельефных швов.

## Корсажный пояс

Советую обратить внимание на корсажный пояс, поскольку с его помощью можно преобразить даже самый скромный наряд. Так, например в к/ф "Небесные ласточки", если кто помнит, только с помощью корсажного пояса отличалось всего на несколько тонов от платья послужившей весьма скромного покроя создается эффект весьма элегантного наряда. К тому же имеа в своем арсенале всего несколько поясов можно совершать различные превращения одного и того же костюма.

**Вам потребуются:**

Ткань: 0,25 м шириной 130 см. Подкладочная



ткань: 0,25 м шириной 140 см, 7 корсажных косточек

длиной 17 см, 6 разъемных декоративных застежек (крючки и петли). Прокладки Vlieseline Н 200 и Н 410.

**Важно:** Детали выкраивать с припусками на швы. \* = детали с припусками на швы выкраивать также из подкладочной ткани. Прокладку Vlieseline Н 410 приутюжить на все детали из основной ткани, прокладку Vlieseline Н 200 - на все детали из подкладочной ткани.

**Техника шитья:**

**Швы:** Стачать средний шов на спинке, передние и задние рельефные швы, боковые швы - также на подкладке. Корсажные косточки: с изнаночной стороны нашить на припуски швов корсажного пояса из основной ткани, не прокладывая стежков на лицевую сторону. Внешние края: Подкладку уложить на пояс лицом к лицу и стачать по внешнему контуру, при этом оставить отверстие в шве для выворачивания. Припуски обрезать близко к строчке, на углах срезать наискос. Пояс вывернуть, края отутюжить. Отверстие в шве зашить. Застежки нашить на передние края на одинаковом расстоянии друг от друга.

Подготовила Светлана Глушко